



Première visite

Livret découverte cycle 3



Bienvenue au Musée des Augustins

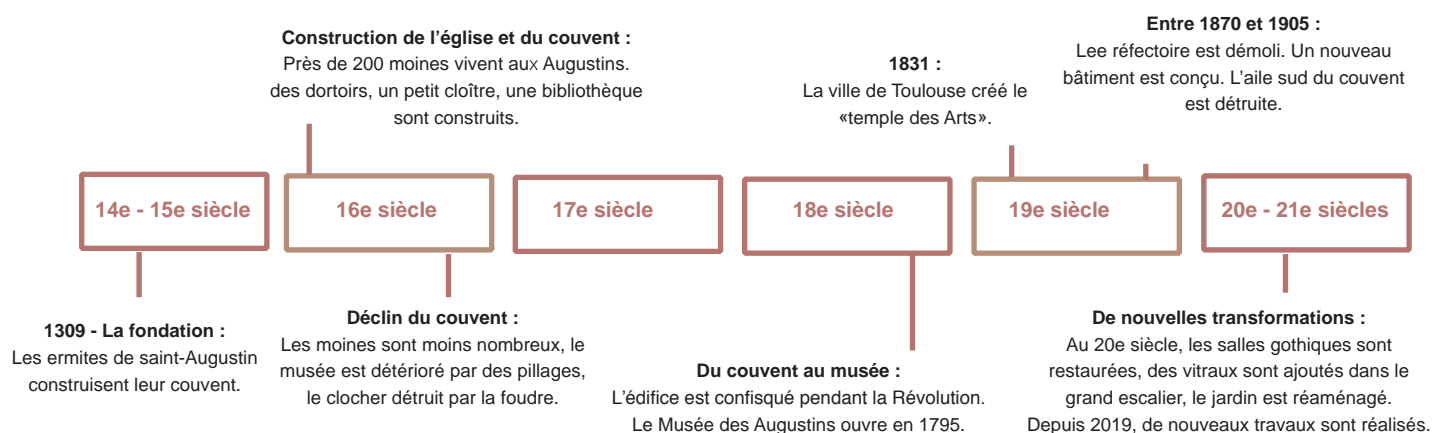
Un musée :

- conserve des œuvres d'art et des objets du passé
- étudie les œuvres pour découvrir tous leurs secrets.
- présente les œuvres au public.

Venir au musée, c'est :

- passer un bon moment en découvrant des oeuvres étonnantes dans un lieu historique
 - laisser parler ton imagination
 - être dans un endroit qui donne envie d'observer, de penser, de s'exprimer.
- Tout le monde est le bienvenu, pas besoin d'être un expert en art ou un artiste !

Un couvent devenu un musée



Quand le bâtiment qui abrite le musée a-t-il été créé ?

.....

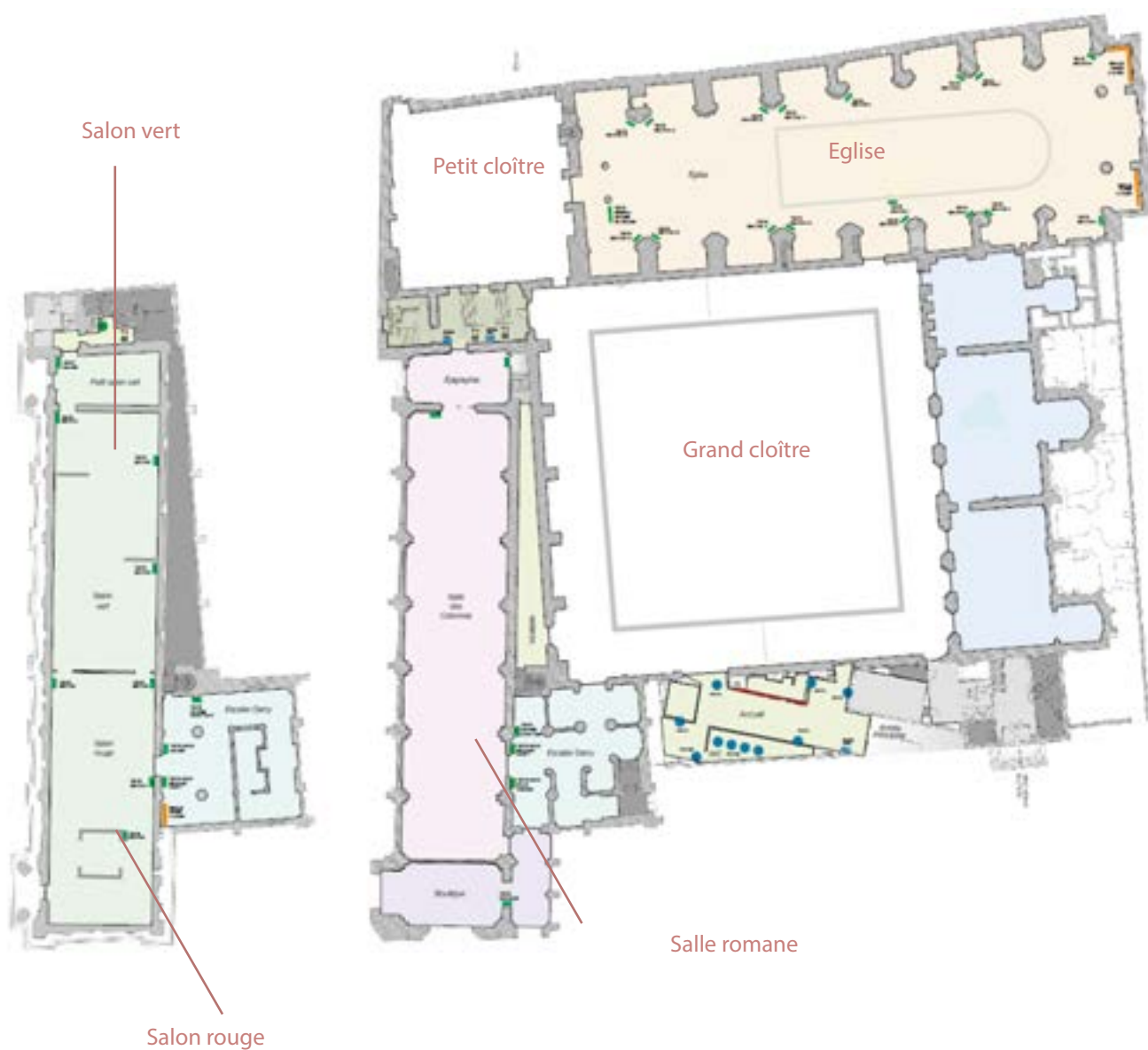
A quelle période est-il devenu un musée ?

.....

Photo du musée des Augustins

Ce livret va te permettre à présent découvrir une partie des collections. Le musée conserve des sculptures, des peintures, des dessins, qui datent du moyen âge à aujourd'hui !

Pour te repérer :



A la découverte du cloître !



Au Moyen Age, le bâtiment était un couvent où vivaient des ermites, moines appelés « les augustins ».

Le cloître est un jardin carré entouré de colonnes.

Entoure les activités que les moines pouvaient, selon toi, pratiquer dans le cloître :

DANSER	JARDINER	COURIR	MEDITER
PRIER	DORMIR	JOUER AUX CARTES	
ECRIRE	ASSISTER A LA MESSE	LIRE AU SOLEIL	

Dans le cloître, tu vas découvrir 15 gargouilles

Ces sculptures étranges en forme de créatures ou d'animaux fantastiques sont des gouttières du Moyen-Age. Placées au bord des toits des églises, elles étaient reliées à un système de tuyaux ou rigoles et servaient à rejeter l'eau de pluie loin des murs pour qu'ils ne s'abîment pas.

Au Moyen-Age, les sculpteurs aiment représenter les gargouilles : ces créatures monstrueuses seraient l'image du diable !



Observe bien les gargouilles.

Pourquoi la bouche des gargouilles est-elle grande ouverte et pourquoi leur dos est-il creusé ?

.....

A quels animaux les gargouilles empruntent-elles leurs oreilles et leurs ailes ?

.....

Dessine l'une des gargouilles ci-dessous :



Gargouilles, 13e-14e siècles.

Découvre les sculptures dans l'escalier Darcy !

Le sais-tu ?

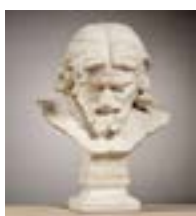
Le **cartel** est l'étiquette placée à côté d'une oeuvre d'art qui explique qui l'a faite, quand, dans quel matériau. Il y a souvent la petite histoire de l'oeuvre. C'est sa carte d'identité !



Les sculptures sont de toutes tailles et de tous les matériaux. Relie, en t'aidant du **cartel** si nécessaire, chaque oeuvre au matériau utilisé pour la réaliser :



Camille CLAUDEL,
Paul Claudel à seize ans
- 1895



Matylda GODEBSKA, dite
MATYLDLA,
Buste d'homme - 1884



Laurent-Honoré MARQUESTE
Persée et Gorgone - fin 19e siècle.



Alexandre FALGUIERE
Diane, tête - 1882.

MARBRE

PLATRE PATINE

BRONZE

PLATRE PATINE



Les attributs des héros



Les vitraux réalisés par l'artiste Henri Guérin ont été installés en 1982. Tu peux découvrir leur histoire grâce au **dispositif interactif** sur le palier haut.

Comment reconnaître les personnages mythologiques, historiques ou religieux dans les sculptures ou les tableaux ? Chacun possède des éléments caractéristiques qui permettent de les identifier. Cela peut être des spécificités physiques ou des objets qu'ils tiennent.

- | | | |
|-----------------------------------|---|----------------------|
| une tête de géant/ une épée | ■ | ■ JUDITH |
| une tête couverte de serpents | ■ | ■ CLEMENCE ISAURE |
| une tête coupée | ■ | ■ GOLIATH |
| tenue par une femme | ■ | ■ VERCINGETORIX |
| un casque gaulois | ■ | ■ CUPIDON |
| des fleurs, une robe du Moyen Age | ■ | ■ MEDUSE, LA GORGONE |
| un ange avec des ailes et un arc | ■ | |

Voyager dans le temps dans la salle romane

Le sais-tu ?



arc

chapiteau

colonne

A l'intérieur de cette salle, on peut découvrir des sculptures du Moyen Age ! Les chapiteaux sont décorés de motifs, d'animaux quelquefois étranges, de plantes ou de personnages. Ce sont des petites histoires sculptées dans la pierre.

En 2014, l'artiste américain Jorge Pardo réalise des suspensions lumineuses dans la salle romane. Il fait le choix de la couleur car les chapiteaux étaient, il y a 1000 ans, recouverts de couleurs primaires très intenses.



Les chapiteaux proviennent de cloîtres détruits au lendemain de la Révolution française. L'artiste a attribué une couleur à chaque cloître afin de mettre en valeur 3 ensembles. Relie à chaque cloître la couleur attribuée par l'artiste :

Lustres bleus et rouge ■

■ cloître de Saint Etienne

Lustres verts ■

■ cloître de la Daurade

Lustres marrons ■

■ cloître de Saint Sernin

A la découverte des chapiteaux !



Que représentent ces chapiteaux ?



■

■ des feuillages et entrelacs (dessins avec des motifs qui s'entrecroisent)



■

■ des animaux fantastiques : centaures, griffons, sirènes



■

■ d'autres animaux :
.....



■

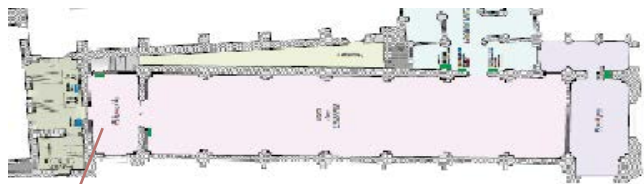
■ des scènes qui racontent l'histoire de la Bible



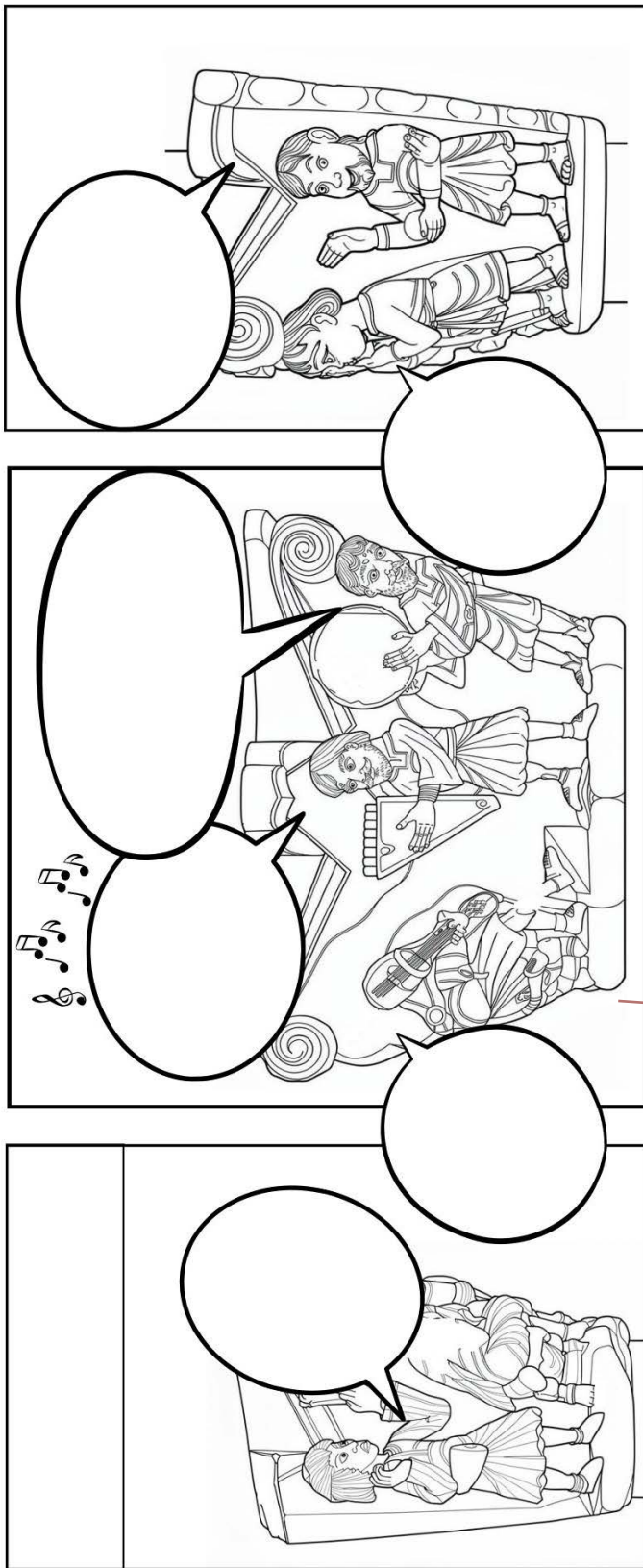
Cette sculpture, également exposée dans la salle romane, représente le roi David accordant sa harpe.



Le chapiteau représentant le roi David et ses musiciens se trouve ici !



Avec le temps, le roi David a perdu sa tête. Comble ce manque et imagine son visage dans la seconde vignette. Tu peux t'aider de la sculpture représentée ci-dessus. Invente ensuite une histoire, sous forme de bande dessinée, pour donner vie au chapiteau *David et ses musiciens* :



Le roi David

Enquête dans le salon rouge : les 5 genres en peinture

On classe les peintures en 5 genres. Ta mission : retrouve dans le salon rouge un tableau pour chaque genre de peinture.

Note son titre, le nom du peintre et une observation qui justifie ta réponse!



La peinture d'histoire

Cherche un tableau qui raconte un événement historique réel ou un récit tiré de la Bible ou de la mythologie. Les peintures d'histoire sont souvent des oeuvres de grand format peintes à l'huile.

.....

.....

.....

Le portrait

Cherche un tableau qui montre un personnage ayant vraiment existé : un buste (seulement la tête et les épaules) ou bien de tout le corps, debout ou assis.

Ecris son nom :

.....

.....

Le paysage

Trouve un tableau qui représente un endroit réel ou imaginaire : on peut y voir la nature, la mer, la campagne, une ville, des forêts ou des montagnes et parfois des personnages.

.....

.....

.....

La scène de genre

Trouve un tableau qui montre des gens dans leur vie de tous les jours : à la maison, au travail ou en extérieur.

.....

.....

.....

La nature morte

Ta mission est presque accomplie ! Cherche à présente une oeuvre où figurent des objets qui ne bougent pas, des fruits, des fleurs ou des animaux morts. Ils sont souvent placés sur une table !

.....

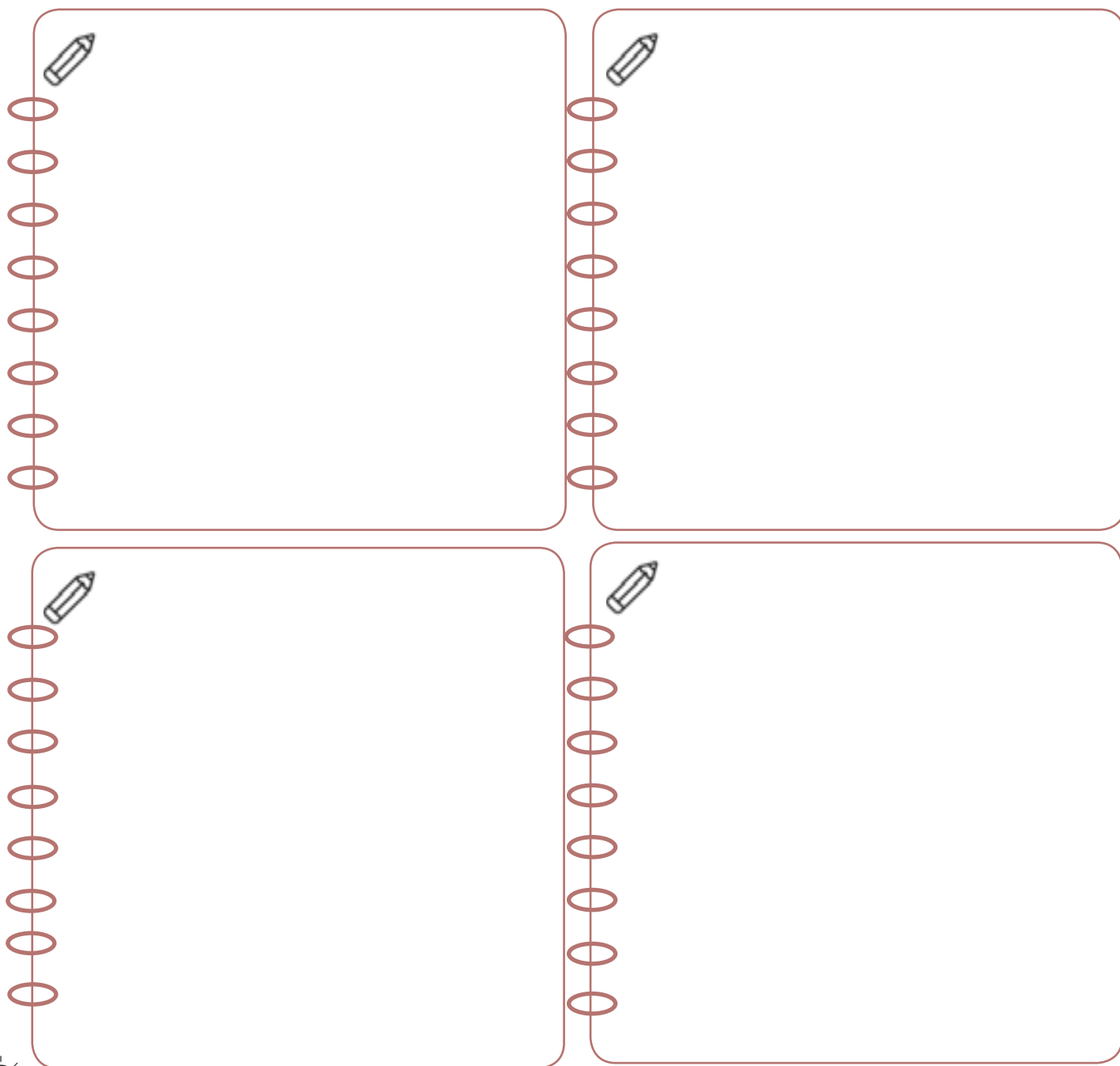
.....

.....

Sur les traces des peintres voyageurs au salon rouge !

Explore 4 paysages peints par les artistes du 19^e siècle et crée un mini-carnet de voyage ! Pour chaque tableau, remplis une page de ton carnet avec :

- un petit croquis : un détail du tableau
- un court texte : une description du paysage ou d'un élément du tableau, ou bien une note personnelle (ton ressenti, une question, une émotion)



Quels paysages découvrir dans le salon rouge ?

Pierre-Henri de VALENCIENNES, *Eruption du Vésuve arrivée le 24 août de l'an 79 de J.-C. sous le règne de Titus*, 1813.
André GIROUX, *Vue prise aux grottes de la Cervara, catacombes de Rome, sur l'ancienne route de Tivoli*, 1832.
Louis-François LEJEUNE, *Promenade aux châteaux de Crac vers les sources de la Garonne*, 1833.
Louis-François LEJEUNE, *Vue du lac et de la cascade d'Oo - La Chasse à l'ours vers la cascade du lac d'Oo*, 1834.
Jules Louis Philippe COIGNET, *Ruines de Balbeck*, 1846.
Louise Joséphine SARAZIN DE BELMONT, *Naples, vue du Pausilippe*, v. 1850.
Charles Emile TOURNEMINE, *Souvenir d'Asie Mineure*, 1858.

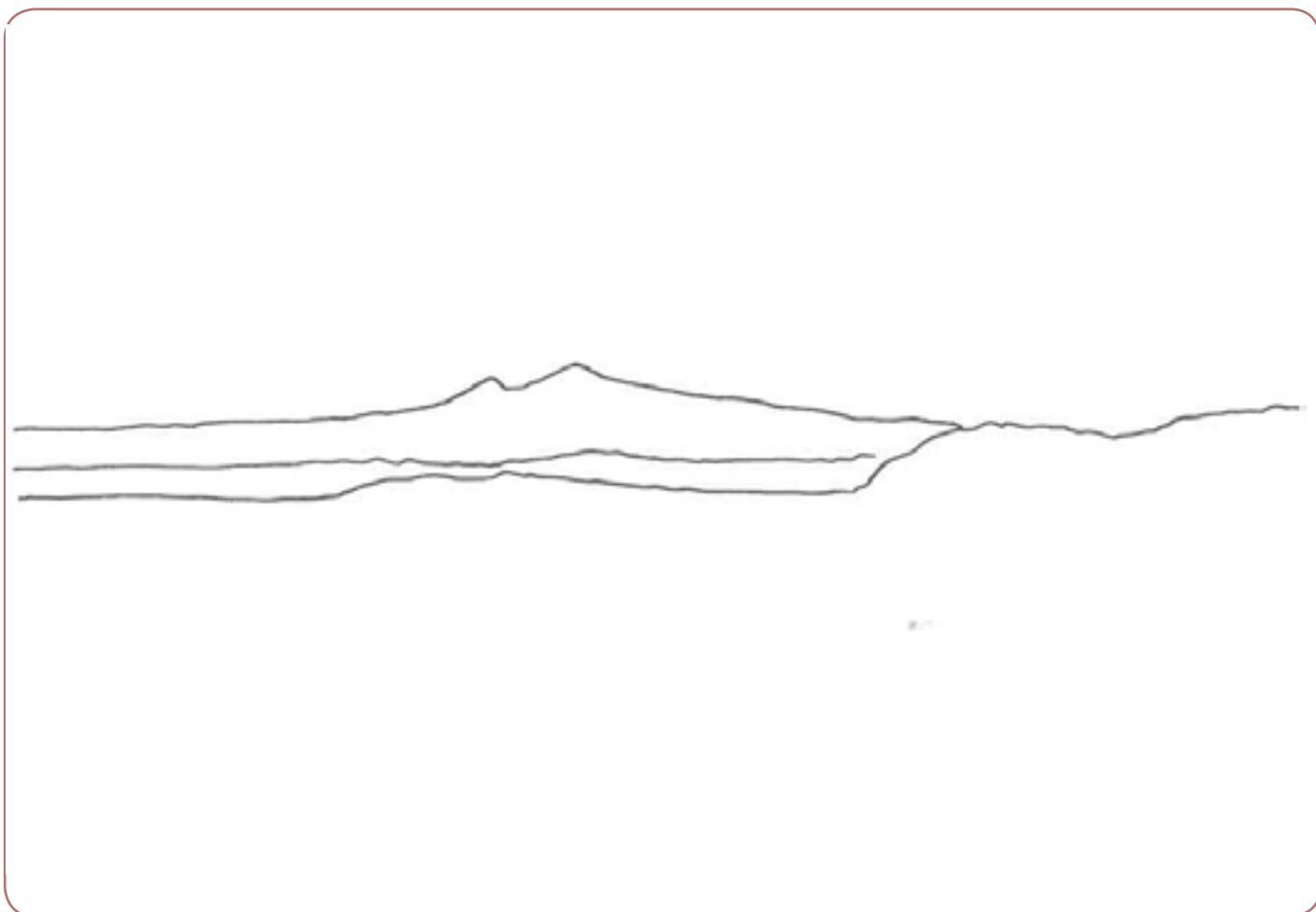
Crée ton paysage !

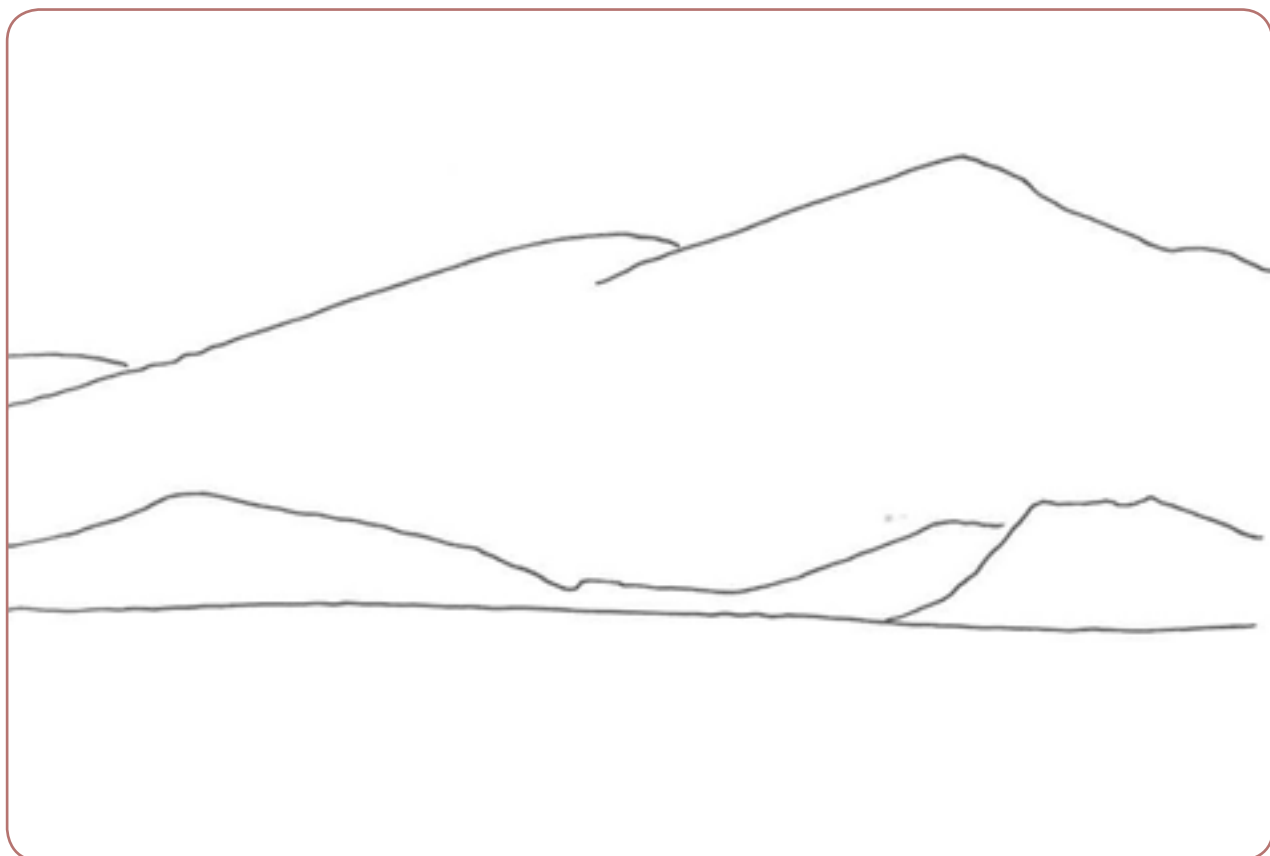
Utilise les éléments des tableaux du salon rouge pour imaginer ton propre paysage.

Tu trouveras dans les pages suivantes les éléments qui te permettront de réaliser un paysage :



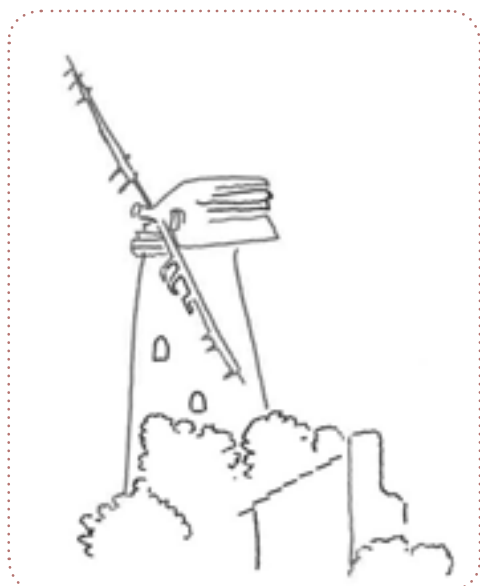
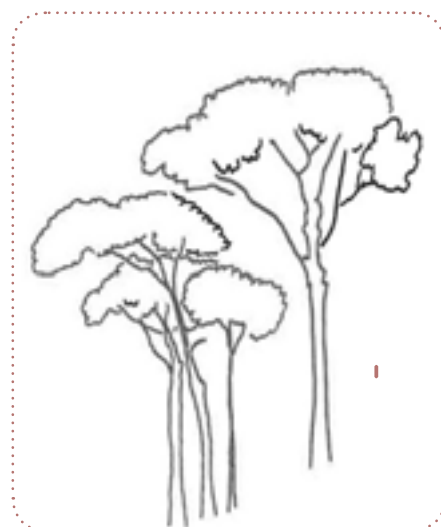
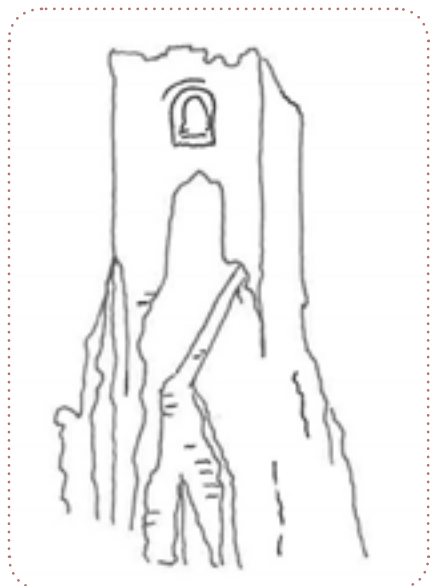
1. Choisis un fond (un arrière-plan)
2. Rajoute des éléments de décor ou de végétation
3. Rajoute des animaux et/ou des personnages.







La végétation et
éléments de décor



Les personnages et
animaux



Découvre une veduta dans le salon vert

Le sais-tu ?

La **perspective** en peinture est l'art de représenter des objets ou des espaces en trois dimensions sur une surface plane. Cette technique permet de donner l'illusion de profondeur.

« Veduta » est un mot italien qui signifie « vue ».

Au 18^e siècle, le voyage en Europe est très à la mode pour les jeunes aristocrates ! Ils se rendent notamment en Italie pour découvrir l'art, l'histoire et les paysages. Ils rapportent souvent une veduta pour montrer à leurs familles les merveilles qu'ils ont vues. La veduta est une peinture réaliste représentant une ville italienne comme Florence, Venise ou Rome. C'est un souvenir, une sorte de carte postale pour les riches touristes de l'époque !



Francesco GUARDI
Le pont du Rialto à Venise -
vers 1760

Les peintres de veduta dessinent des bâtiments, des rues, des places avec beaucoup de détails. Ils utilisent la **perspective**, technique qui permet de donner l'impression que la ville est en trois dimensions.

Francesco GUARDI est l'un de ces peintres les plus célèbres. Dans *Le pont du Rialto à Venise*, il représente des bateaux qui transportent des marchandises ainsi que les gondoles, barques typiques de Venise. De nombreuses boutiques sont installées sur le pont. Il y a beaucoup d'agitation dans ce tableau. Sur les quais, la foule est très nombreuse !

Imagine que tu es à Venise près du Pont du Rialto. Décris, en t'inspirant du tableau, ce que tu vois pour raconter ton séjour à tes proches.



Salon vert : les héros se racontent !

Les artistes aiment peindre des héros pour montrer leur courage, leur puissance ou leur ruse. Ils peuvent représenter de vraies personnes, ou bien des légendes. Faites parler ces personnages en lisant les textes ci-dessous ! S'agit-il d'un héros historique ou d'un héros mythologique ? A vous de les retrouver !



Lis avec une voix majestueuse en prenant une pose théâtrale !

« Reine d'Egypte il y a plus de 2000 ans, je me suis démenée pour protéger mon royaume. Afin de ne pas être capturée par l'empereur romain Octave, j'ai fait cacher un serpent mortel dans un panier de figues et je l'ai laissé me mordre. »

Je suis



Lis avec une voix grave, avec une gestuelle royale !

« Je porte ici les oreilles d'âne ! Cj'ai préféré le son de la flûte de Marsyas à celui produit par le dieu Apollon. Pour me punir, il m'a fait pousser des oreilles d'âne ! »

Je suis



Lis avec une voix déterminée, en tenant une épée imaginaire !

« J'habite Béthulie, une petite ville de Palestine. J'ai sauvé mon peuple en tuant le général ennemi Holopherne pendant son sommeil. Une femme contre un géant ? Oui ! ... Avec mon courage et cette épée ! »

Je suis



Lis avec une voix douce !

« Au Moyen Age à Toulouse, j'ai encouragé des concours de poésie pour célébrer la langue occitane. Les vainqueurs recevaient des fleurs ! »

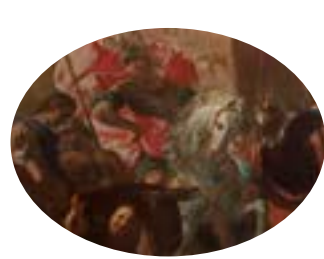
Je suis



Lis avec une voix puissante, avec une posture de guerrier !

« Roi des wisigoths, j'ai défendu mon peuple contre les romains. En 439, je remporte une grande victoire : je capture le général romain Litorius et le ramène à Toulouse en 439 ! »

Je suis



L'art contemporain au musée : un escalier musical !

L'œuvre de
Pablo Valbuena

Imagine un escalier magique qui ne sert pas seulement à monter et descendre, mais qui peut aussi te faire voyager dans le temps ! C'est ce que l'artiste Pablo Valbuena a créé. Avec des microphones, des lumières et des sons, il a transformé l'escalier Viollet-le-Duc, un espace de circulation du musée, en une machine à souvenirs.

L'artiste a enregistré, pendant les travaux réalisés en 2025, les bruits des pinceaux des peintres, le grincement des outils, et même les murmures des gens qui passent. Quand tu montes les marches, tu entends ces sons, comme si l'escalier te chuchotait des secrets du passé. Avec des jeux de lumière, il rend visible ce qu'on ne voit pas d'habitude. Son œuvre, c'est comme une aventure : en écoutant et en regardant bien, tu découvres des histoires cachées. Une façon amusante de voir que même un simple escalier peut devenir un lieu rempli de magie et de mystère !

Ecoute les sons pendant quelques minutes.



Crée ton escalier sonore à la manière de Pablo Valbuena.

Cet escalier pourrait se situer dans ton école ou chez toi.

Imagine trois sons ou bruits que l'on pourrait y entendre (ex : rires d'enfants, pas de course, vent qui souffle dans les arbres...) et inscris les dans les bulles autour de l'escalier.



L'art contemporain au musée : un voyage en couleurs !

L'œuvre de
Flora Moscovici

Arrête-toi devant cette immense fresque colorée qui s'étire sur les murs du musée ; elle relie tous les espaces autour d'elle : le grand cloître, le petit cloître, la salle romane, et même l'escalier de Viollet-le-Duc. C'est l'œuvre de l'artiste Flora Moscovici, intitulée «Des briques et des pastèques».

Flora Moscovici s'est inspirée des matériaux qui l'entourent : les briques rouges, les vitraux colorés, les enduits des murs, et même les détails comme les plinthes ou le carrelage. Elle a utilisé une peinture spéciale, appelée «la flashe», créée il y a presque un siècle par un autre artiste, Raoul Duffy. Cette peinture change selon la lumière, en fonction des différents moments de la journée, de la luminosité extérieure !

Le sais-tu ?

Le titre de son œuvre vient d'un roman de science-fiction, ***Sucre de pastèque***, où le soleil change de couleur chaque jour et fait pousser des pastèques de toutes les couleurs.



Note sur le schéma qui représente l'œuvre de Flora Moscovici :

- 3 mots pour décrire les couleurs utilisées (ex. : rouge, doré...).
- 3 mots pour décrire les éléments du décor (ex. : fenêtre, arche...)
- 3 mots auxquels cette œuvre te fait penser (ex. : mystère, voyage...).



Quelques pistes pour un projet en éducation artistique et culturelle

Oeuvres en poésie

Objectifs:

Sensibiliser l'élève à l'art, par le biais de la rencontre avec des œuvres, tout en l'engageant dans une pratique de la poésie au sens large.

Partenariat possible avec un poète.

Etapes :

- Visite en autonomie ou guidée (1h) autour d'une sélection d'œuvres du musée en lien avec une thématique choisie par l'équipe enseignante.
- En classe : Les élèves sont invités à rédiger des poèmes, œuvre collective et/ou poèmes individuels – en lien avec les œuvres rencontrées lors de la visite du musée.
- Facultatif : participation à un concours de poésie (ex : Concours du Jeune poète proposé par l'Académie des Jeux Floraux)
- Préparation d'une restitution du projet.

Donne du son
à ton oeuvre !

Objectifs:

Créer un paysage sonore à partir d'une œuvre muséale.

Partenariat possible avec un musicien.

Etapes

- Visite en autonomie ou guidée (1h) autour d'une sélection d'œuvres du musée en lien avec une thématique choisie par l'équipe enseignante.
- En classe : Les élèves sont invités à imaginer un paysage sonore (bruitages, sons, musique acoustique ou amplifiée) en lien avec une œuvre choisie.
- Préparation d'une restitution du projet.

Les conseillers de la DAAC sont à votre disposition pour vous accompagner dans la recherche de partenaires si nécessaire culture@ac-toulouse.fr

Drames en cadre

Objectifs:

Travailler l'art théâtral à partir d'une œuvre muséale. Partenariat possible avec un comédien.

Etapes :

- Lors d'une visite au musée, l'élève s'approprie une œuvre en imaginant l'écriture d'une saynète théâtrale. Ce processus créatif implique le va-et-vient entre un travail d'improvisation en lien avec le figuratif sur la toile et l'imaginaire des élèves
- En classe : travail sur la saynète théâtrale.
 - A l'issue du projet une captation vidéo ou une présentation peut être envisagée.

Percevoir un lieu par son
ambiance sonore

Objectifs:

Créer un espace sonore à la manière de Pablo Valbuena.

Etapes :

- Visite en autonomie ou guidée autour de l'œuvre de Pablo Valbuena. En quoi l'œuvre mobilise-t-elle à la fois art et technologie ?
- En classe : phase de création numérique.
 - Option 1: En utilisant le langage de programmation Scratch, les élèves imaginent un escalier sonore virtuel. Les enseignants peuvent importer le programme suivant sur le site de vittasciences : <https://fr.vittascience.com/adacraft/?localId=loc6461261a0f9874>
 - Option 2 : Les élèves réalisent un fond sonore pour un lieu de circulation de l'établissement. Celui-ci peut être réalisé à partir d'enregistrements effectués sur place ou en réalisant un fond sonore imaginaire.